

Rapport d'activités
2003-2004

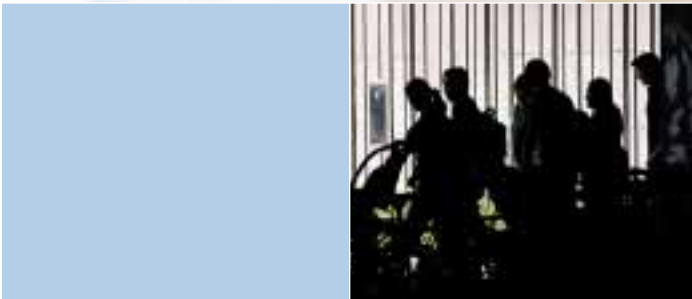


Table des matières

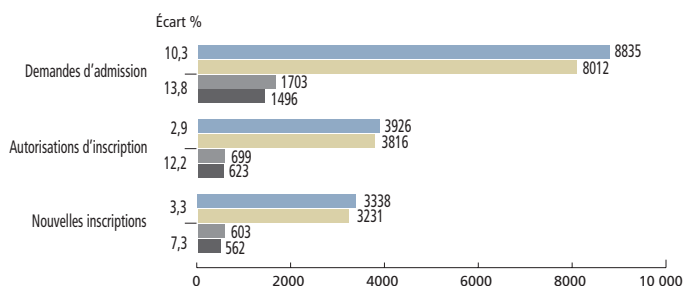
Les études supérieures en un clin d’œil	
Mission accomplie Les cycles supérieurs : au cœur de la mission de l’Université	1
Le mandat de la Faculté	
– Leadership	
– Contrôle de la qualité	
– Bonnes pratiques d’encadrement	
– Soutien financier aux étudiants	
– Développement des programmes	2
Un regard satisfait sur l’année	3
Nos principales réalisations	4
Des étudiants à l’honneur	12
De grands gagnants	15
Une équipe à votre service	16
Le Conseil, les comités et leurs membres	18
Une gestion éclairée	20

Les études supérieures en un clin d'œil

Progression des demandes d'admission, des autorisations d'inscription et des nouvelles inscriptions

(à l'exclusion de celles des écoles affiliées et des études médicales postdoctorales)

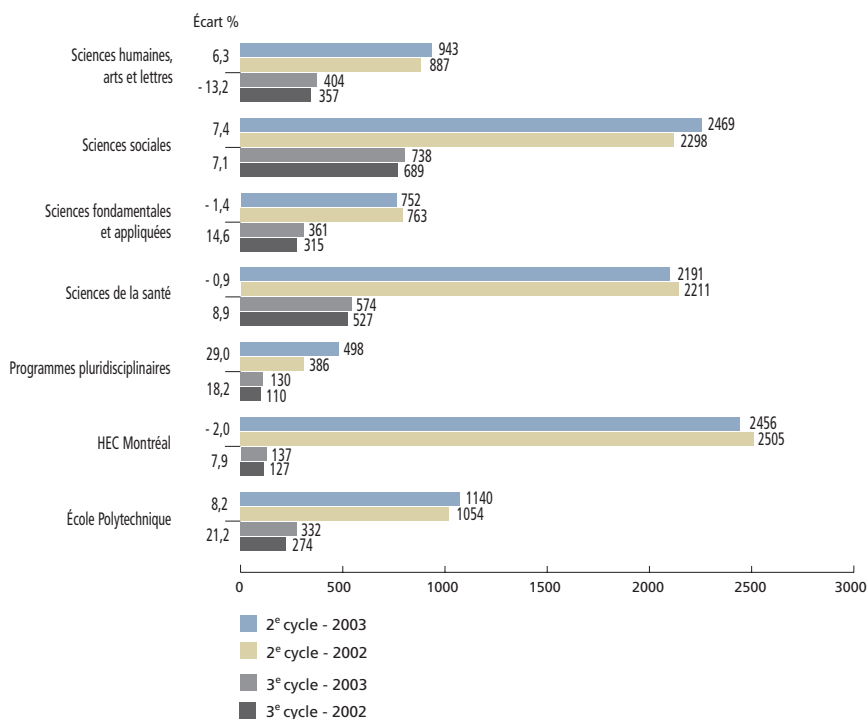
En 2003, le nombre de demandes d'admission, d'autorisations d'inscription et de nouvelles inscriptions s'est accru tant au 2^e qu'au 3^e cycle. Il est à noter que les nouvelles inscriptions représentent 85 % des autorisations d'inscription au 2^e cycle et 86,3 % au 3^e cycle.



Progression des inscriptions

(trimestre d'automne: étudiants réguliers à plein temps et à temps partiel)

Le nombre d'inscriptions a augmenté, particulièrement au 3^e cycle, dans tous les secteurs et dans les écoles affiliées. La proportion de femmes décroît légèrement depuis quelques années, notamment au 2^e cycle. Les femmes représentaient 54 % de la population étudiante en 2003 alors que ce pourcentage était de 57 % en 1999.



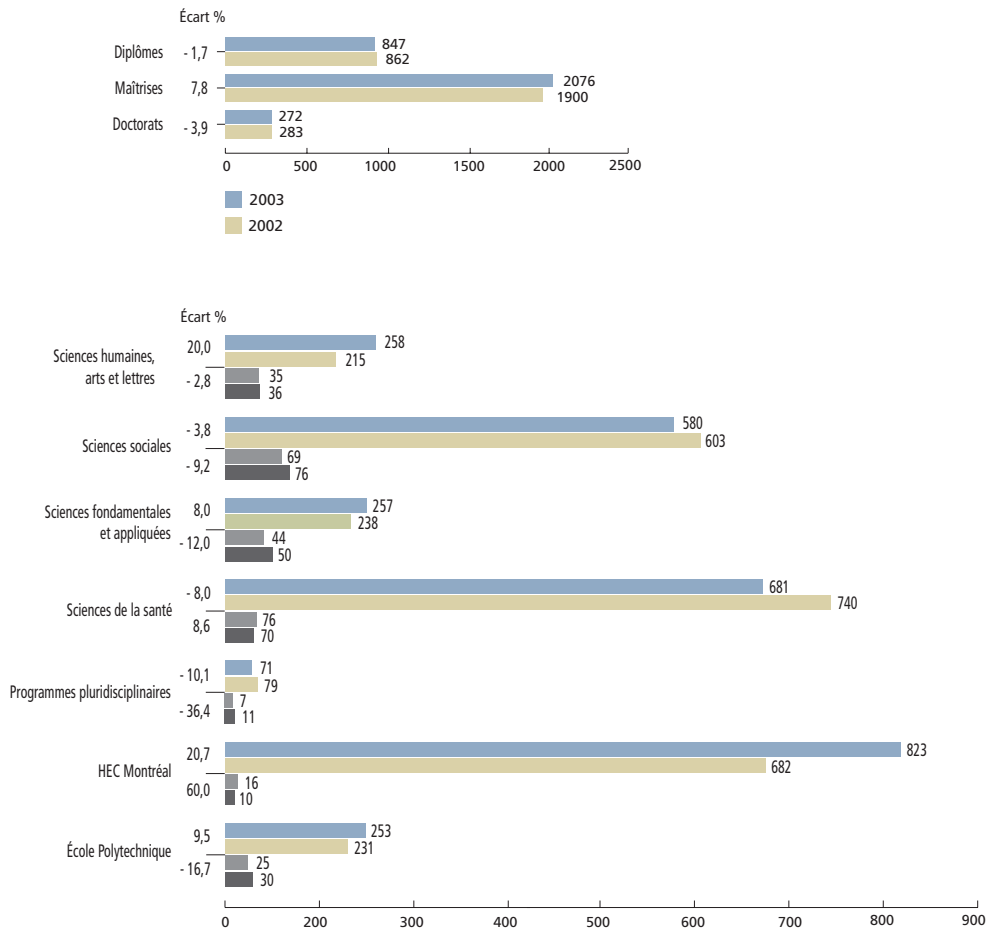
Source: Registrariat de l'Université de Montréal

Nombre de diplômes décernés

En 2003, la Faculté des études supérieures a délivré 3195 diplômes. Il est à noter que ces données rendent compte de la diplomation des années civiles et non des années universitaires. Si l'on se référait aux années universitaire correspondantes, on constaterait, pour l'année 2003-2004, une hausse des diplômes remis tant au 2^e qu'au 3^e cycle.

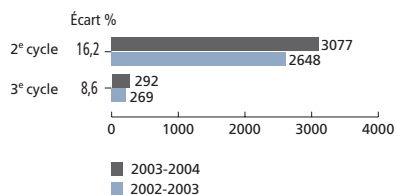
Répartition des diplômes aux cycles supérieurs

Année civile

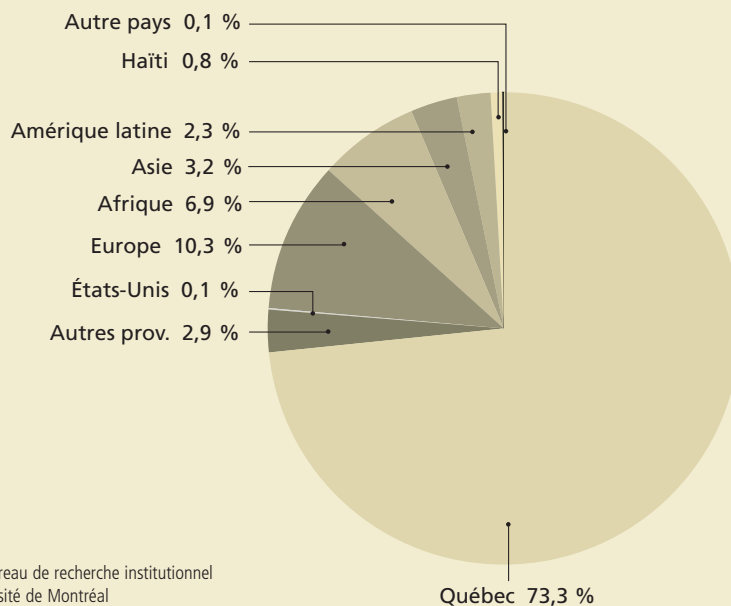


Répartition des diplômes aux cycles supérieurs

Année universitaire



Provenance géographique de la clientèle des cycles supérieurs Automne 2003



Source: Bureau de recherche institutionnel de l'Université de Montréal

Cotutelles de thèses de doctorat France-Québec

	2002	2003
Étudiants participants	200	236
Nouvelles demandes traitées	29	34
Grades conférés	8	4

L'Université de Montréal, grâce à une initiative du Vice-rectorat à la planification et aux relations internationales et de la Faculté des études supérieures, a signé des conventions-cadres de cotutelles de thèses avec des universités de la Belgique. Des ententes avec des universités d'autres pays seront progressivement négociées au cours des prochains mois.

Stagiaires postdoctoraux

	2002-2003	2003-2004
Tous les secteurs		
Nouveaux inscrits	149	162
Inscrits par secteurs		
Sciences humaines, arts et lettres	25	36
Sciences sociales	56	63
Sciences fondamentales et appliquées	127	157
Sciences de la santé	201	190
Total des stagiaires inscrits	409	446

Mission accomplie

Mission Accomplished

- Graduate studies: the core of the university's mission
- In line with the demands of the knowledge economy, the Université de Montréal clearly targets graduate studies as the thrust for strategic development

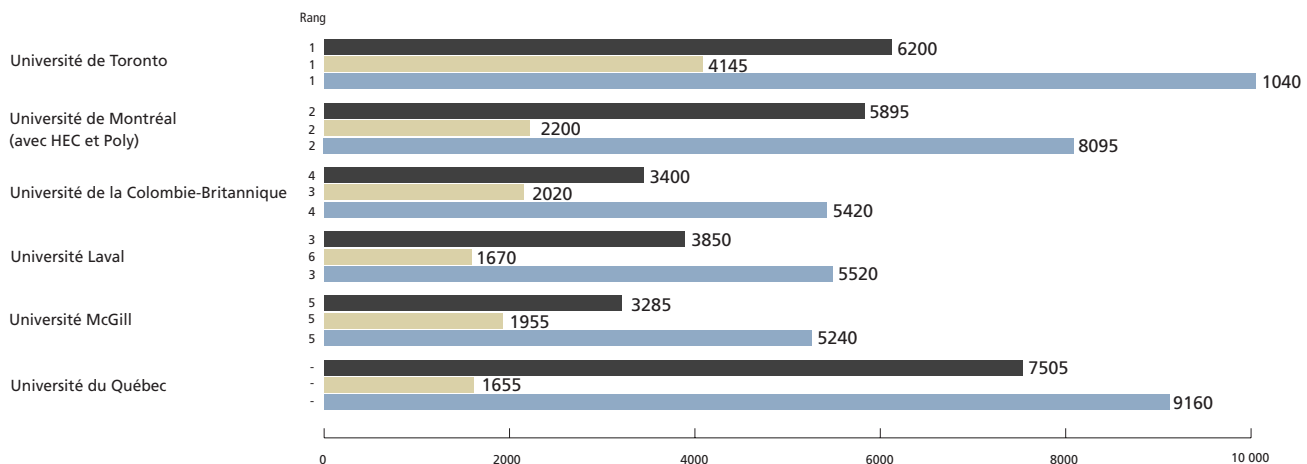
Les cycles supérieurs : au cœur de la mission de l'Université

L'Université de Montréal a clairement ciblé les cycles supérieurs comme axe de développement stratégique. La société québécoise a grandement besoin de l'apport de professionnels et de scientifiques issus de milieux universitaires dynamiques. Bien que le Québec ait atteint un rendement satisfaisant en ce qui a trait aux diplômés de maîtrise, la province ne produit pas encore un nombre suffisant de diplômés de doctorat eu égard à sa population totale et aux résultats des autres provinces canadiennes. L'économie du savoir commande plus que jamais la formation de spécialistes de haut niveau, mission à laquelle participe l'Université de Montréal grâce à ses cycles supérieurs. Les statistiques des pages qui précèdent illustrent d'ailleurs les efforts soutenus déployés par l'ensemble de la communauté universitaire à ce chapitre.

L'Université de Montréal dans le réseau canadien

Pour l'ensemble des universités canadiennes, les données de l'année 2001 sont actuellement les seules disponibles. On y constate que l'Université de Montréal se classe au deuxième rang parmi les grandes universités canadiennes pour ce qui est des inscriptions tant à la maîtrise qu'au doctorat.

Inscriptions aux cycles supérieurs dans les principales universités canadiennes (automne 2001)



Source : Statistique Canada. Les données sont sujettes à révision.
 Dans le cas du Québec, la conciliation des données de Statistique Canada et de celles du ministère de l'Éducation du Québec n'est pas terminée.

■ Maîtrise
 ■ Doctorat
 ■ Ensemble

Le mandat de la Faculté



- **Leadership**
- **Contrôle de la qualité**
- **Bonnes pratiques d'encadrement**
- **Soutien financier aux étudiants**
- **Développement des programmes**

La Faculté appuie les unités académiques et les directions de programmes des 2^e et 3^e cycles dans la mise en œuvre des priorités institutionnelles.

Aux termes de son mandat, la FES :

applique des normes de qualité quant au recrutement des étudiants, à la création et à la révision des programmes, au processus de formation et à l'affectation des professeurs et chercheurs aux tâches d'enseignement et d'encadrement;

veille à la qualité des pratiques d'encadrement, y compris le soutien financier aux étudiants, et en évalue l'incidence sur la réussite des études;

soutient le développement et assure la coordination des programmes;

exerce un leadership en ce qui a trait aux études interdisciplinaires.

The Faculty's Mandate

Leadership – Quality Control – Best Supervisory Practices

– Financial Support – Program Development

- The Faculty of Graduate Studies implements the following mandate according to institutional priorities:
- To apply quality standards
- To ensure the quality of supervisory practices
- To support the development and ensure the coordination of programs
- To foster multidisciplinary studies

Un regard satisfait sur l'année

Avec l'année universitaire 2003-2004 se termine le deuxième mandat de quatre ans de l'actuelle direction de la Faculté des études supérieures. Les réalisations dont fait état le présent rapport s'inscrivent dans les priorités d'action retenues par la Faculté pour la période de 2000 à 2004. Celles-ci s'appuient sur les grandes orientations énoncées pour les cycles supérieurs dans les documents de planification préparés par la direction de l'Université pour les périodes 2000-2003 et 2003-2006.

Grâce au leadership et au dynamisme de toutes les unités académiques ainsi qu'aux efforts soutenus que celles-ci ont déployés au cours de la dernière année, l'Université a vu le nombre d'inscriptions et la diplomation aux cycles supérieurs s'accroître sensiblement. Ces résultats prennent une couleur particulière quand on sait que l'Université de Montréal célèbre, en 2003-2004, son 125^e anniversaire. Cent vingt-cinq ans au cours desquels les apports de l'Université à l'évolution des connaissances scientifiques et techniques de même qu'à la formation de la relève scientifique et professionnelle en ont fait un établissement prestigieux et reconnu à l'échelon international. Pour les sociétés canadienne et québécoise, l'Université représente une ressource exceptionnelle dont elles ont grandement besoin pour relever les défis de la mondialisation et de l'innovation.

La Faculté est fière d'avoir pu donner à la cérémonie de collation des grades de mai 2004 un caractère exceptionnel par la remise de plusieurs doctorats honorifiques. Ce témoignage de reconnaissance visait à souligner la carrière de personnalités ayant contribué de manière remarquable au mieux-être de la société et aux grandes voies d'affirmation du génie humain. Parmi les récipiendaires, soulignons les noms de Pierre-Gilles de Gennes en sciences naturelles, de Paul Greengard en sciences biomédicales, de James Joseph Heckman en sciences sociales et économiques, de Nelida Piñon en littérature et sciences humaines et de Kofi Annan en droits de la personne et en promotion de la paix.

Puisse leur engagement servir de source d'inspiration à tous nos diplômés, actuels et futurs.

Le doyen de la Faculté des études supérieures,

A handwritten signature in black ink, appearing to read 'Louis Maheu'.

Louis Maheu

Nos principales réalisations

OUR MAIN ACCOMPLISHMENTS IN 2003-2004

La FES accorde beaucoup d'attention aux quatre champs d'intervention suivants :

- la qualité de la formation,
- l'appui à la réussite des études,
- les activités de recrutement,
- la gestion académique.

QUALITY EDUCATION

• The Faculty supports academic units in their efforts to improve and develop graduate programs

LA QUALITÉ DE LA FORMATION

Modifications et créations de programmes Amélioration et développement

Cette année, la Faculté a examiné plusieurs modifications de programmes et nouvelles options avant de les transmettre pour approbation finale aux instances concernées.

La **Faculté de médecine** offre maintenant un microprogramme en médecine d'assurance et expertise en sciences de la santé.

Le **Département d'administration de la santé** a créé un microprogramme en gestion de la qualité en santé.

Le **Département de médecine familiale** a apporté des modifications au DES en médecine familiale.

Le **Département de radiologie, radio-oncologie et médecine nucléaire** a créé trois microprogrammes de 15 crédits chacun en résonance magnétique abdominovasculaire, musculosquelettique et neuroradiologique.

Le **Département de biochimie** a revu la structure de la maîtrise en biochimie et son répertoire de cours.

Les **programmes en sciences biomédicales** se sont enrichis d'une option en sciences psychiatriques à la maîtrise et au doctorat.

Le **Département de pédiatrie** a ajouté l'option « maladies infectieuses chez l'enfant » au DES en pédiatrie.

À la **Faculté des arts et des sciences**, le **Département de littératures et de langues modernes** a intégré, à la maîtrise en études allemandes, une troisième option : « enseignement de l'allemand langue étrangère ».

Le **Département d'études anglaises** a renouvelé la maîtrise et le doctorat en études anglaises en révisant le règlement pédagogique, la structure des programmes et les répertoires de cours. Il en est de même pour le **Département de démographie** quant à la maîtrise et au doctorat en démographie.



*L'Université de Montréal
offre aux étudiants un milieu
de formation privilégié*

Le **Département de littérature comparée** a modifié sa maîtrise en littérature comparée en révisant la structure du programme, le répertoire des cours et le règlement pédagogique; il a apporté ce même type de modifications au doctorat en littérature, options « littérature comparée et générale », « théologie et épistémologie de la littérature » et « littérature et cinéma ».

L'**École de criminologie** a modifié son programme de maîtrise en apportant des changements significatifs à la structure du programme, au répertoire des cours et au règlement pédagogique.

L'**École de relations industrielles** a ajouté une modalité avec travail dirigé à la maîtrise en relations industrielles, dont la structure, le répertoire des cours et le règlement pédagogique ont fait l'objet d'une révision; elle a aussi créé un DESS en relations industrielles.

L'**École d'optométrie** a révisé le répertoire des cours de la maîtrise en sciences de la vision et a en outre modifié le nom du diplôme, la structure du programme et le répertoire des cours du DESS en intervention en déficience visuelle.

À la **Faculté des sciences de l'éducation**, le **Département d'administration et de fondements de l'éducation** a créé un DESS en administration des systèmes d'éducation et de formation. Il a de plus ajouté trois nouveaux microprogrammes de 2^e cycle à son répertoire : un premier en administration des systèmes d'éducation et de formation, un deuxième en évaluation des compétences et un troisième en gestion du changement en éducation. Le **Département de psychoéducation et d'andragogie** a pour sa part créé un microprogramme de 2^e cycle en intégration pédagogique des TIC et modifié la structure de la maîtrise en andragogie et son règlement pédagogique.

La **Faculté de musique** a créé un deuxième DESS en répertoire d'orchestre.

La **Faculté de pharmacie** a revu la structure du programme et le répertoire des cours de l'option « développement du médicament » de la maîtrise en sciences pharmaceutiques et du DESS en développement du médicament.

La **Faculté de médecine dentaire** a révisé la structure des options « dentisterie pédiatrique » et « réhabilitation prosthodontique » ainsi que le répertoire des cours de la maîtrise en médecine dentaire.

Le **Département de kinésiologie** a modifié le règlement pédagogique, la structure et le répertoire des cours de la maîtrise et du doctorat en sciences de l'activité physique.

• The Faculty has encouraged the development of graduate continuing education programs to meet a growing demand that has existed since 1997. An evaluation of these activities is currently under way

La **Faculté des études supérieures** a soutenu la création de séminaires pluridisciplinaires. Le cours *Représentations des identités sexuelles* est le résultat d'une collaboration entre le Département d'études anglaises et plusieurs autres unités. Le cours *Enjeu des soins de 1^{re} ligne* a pour sa part été élaboré grâce au concours des facultés de médecine et des sciences infirmières.

La FES a apporté des modifications au règlement pédagogique et au répertoire des cours du microprogramme, du DESS et de la maîtrise en conseil **génétique**.

Les modifications importantes apportées au règlement pédagogique, à la structure et au répertoire des cours du microprogramme et du DESS en **interventions en toxicomanie** ont justifié leur changement de nom : on parlera désormais de programmes en **phénomènes des drogues**.

La FES a également appuyé l'élaboration d'un parcours menant à la maîtrise individualisée.

Formation continue

Étape bilan

Désireuse de développer la formation continue aux cycles supérieurs, la Faculté des études supérieures appuie depuis 1997 la création de programmes répondant à des impératifs qui diffèrent des objectifs visés par les programmes courants de maîtrise et de doctorat. Dans cet esprit, la FES a produit, à ce moment-là, un document destiné à soutenir les unités dans la mise en œuvre de cette priorité institutionnelle :

- **Interdisciplinary programs, a strategic orientation for the development of new programs and the hiring of new faculty, strive to achieve a sound model...**

...a model that would facilitate the governance of interdisciplinary programs and foster in faculty members and students a feeling of belonging

- **Proper supervision is vital to the educational process**

- **The Faculty listens to students' opinions on the quality of education and supervision, and takes appropriate measures in collaboration with academic units to improve them.**

Le Programme cadre de formation continue aux cycles supérieurs.

Compte tenu de l'évolution qu'a connue la formation continue aux cycles supérieurs au cours des dernières années, la FES a jugé opportun de préparer un bilan qui trace le portrait de la situation.

Au cours de la prochaine année, un comité composé de personnes issues de secteurs disciplinaires variés poursuivra le travail d'analyse amorcé en vue de formuler des recommandations quant à l'avenir de la formation continue aux cycles supérieurs.

Interdisciplinarité En quête d'un modèle

Les programmes interdisciplinaires représentent une orientation stratégique importante pour l'élaboration de nouveaux programmes aptes à bien servir l'évolution des connaissances et des besoins en formation. Vu leur caractère nouveau, de tels programmes posent cependant des difficultés majeures, notamment sur les plans de l'enseignement, de la recherche et de la reconnaissance aux fins de promotion pour les professeurs. Dans le but d'améliorer la gestion des programmes interdisciplinaires et de favoriser le sentiment d'appartenance des étudiants et des professeurs, la direction de la FES a proposé à la direction de l'Université un modèle de fonctionnement visant l'embauche de professeurs spécialement rattachés à ces programmes. Ce modèle a été élaboré à la suite d'une consultation auprès d'universités nord-américaines qui ont surmonté, grâce à des modèles similaires, une bonne partie des embûches liées à l'interdisciplinarité.

Évaluation des prestations de formation et d'encadrement des étudiants Source précieuse d'information

En 2002-2003, environ 4300 étudiants diplômés ou ayant abandonné leurs études avaient reçu un questionnaire traitant de différents aspects du processus de formation et d'encadrement. En juin 2003, le taux de réponse des diplômés atteignait plus de 50 % et celui des non-diplômés environ 20 %. Depuis juin 2003, les nouveaux diplômés reçoivent le questionnaire en même temps que leur relevé de notes. Les données recueillies et traitées par le Bureau de recherche institutionnelle sont présentées à la FES sous forme anonyme et agglomérée. Les directions de programmes et d'unités recevront au cours de la présente année universitaire une première série de constats à partir desquels elles pourront examiner de manière critique les pratiques d'enseignement et d'encadrement dont elles sont responsables.

L'encadrement constitue une composante vitale du processus de formation. À cet égard, la production de documents spécialement destinés aux étudiants et aux professeurs des cycles supérieurs paraissait nécessaire et cette initiative a été accueillie favorablement. À chaque trimestre, la FES achemine à tous les nouveaux étudiants inscrits et aux nouveaux professeurs une brochure qui explicite les attentes et les responsabilités de chacun de ces partenaires ainsi que le rapport pédagogique de base.

En prévision de l'entrée en vigueur d'une nouvelle disposition du Règlement pédagogique sur l'évaluation des prestations d'enseignement-cours et d'encadrement dans les programmes de cycles supérieurs, la FES participera à une table tripartite réunissant des représentants du SPGUM, de la FAECUM et de la FES. Cette initiative vise à clarifier les mesures qui seront implantées lors de la mise en œuvre de cette disposition adoptée par le Conseil de l'Université au printemps 2004.

FUELING

THE ACADEMIC ROUTE

- Provide students with financial support
- In 2003-2004, the financing agreements and bursary programs reached \$7.2 million
- Close to 1,800 bursaries were awarded to graduate students
- Awarding 351 new bursaries this year to U de M students, provincial and federal granting councils still are the key players in the financing of graduate students

L'APPUI À LA RÉUSSITE DES ÉTUDES

Soutien financier aux étudiants L'argent, toujours l'argent

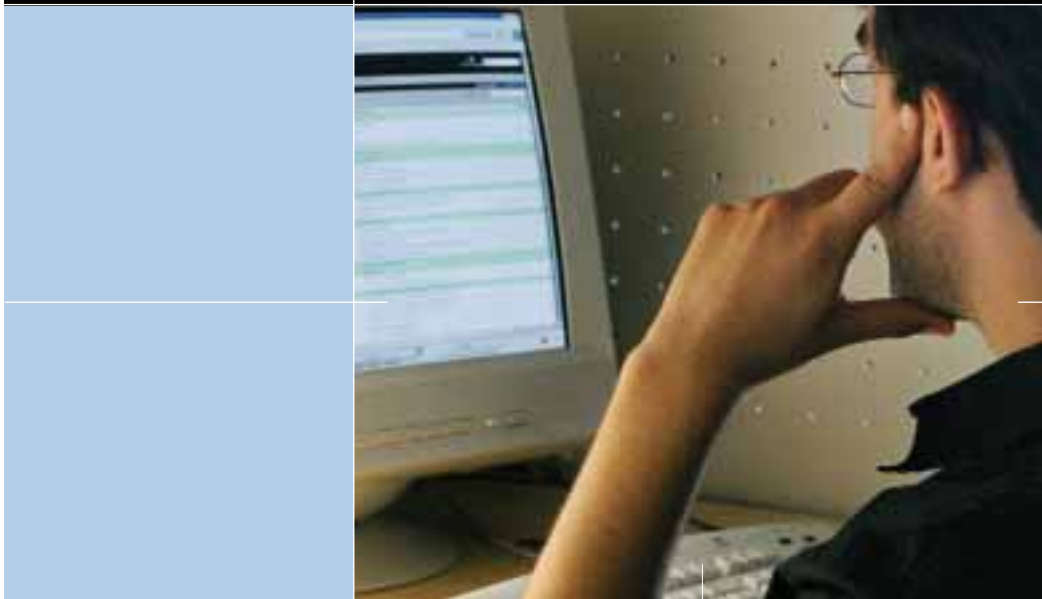
En harmonisant leur plan local de financement étudiant au Plan de financement 2003-2006 élaboré par la Faculté des études supérieures, les unités ont formulé leurs objectifs pour les cycles supérieurs, y compris leurs visées quant à la diplomation et par rapport aux bourses d'admission au doctorat et aux bourses favorisant la réussite des études. Elles ont décrit les mesures mises en place pour stimuler le recrutement d'étudiants de haut niveau, réduire l'abandon des études et encourager l'obtention des diplômes dans un délai raisonnable.

En 2003-2004, les ententes de financement et les programmes de bourses, appuyés par la FES, ont totalisé quelque 7,2 M\$. Près de 1800 bourses ont été accordées à des étudiants des cycles supérieurs. La FES a en outre mis sur pied un programme spécial d'appui à l'obtention du diplôme pour les étudiants au doctorat des cohortes plus avancées. Ainsi, 42 étudiants ont bénéficié d'une bourse s'échelonnant sur une période variant de 3 à 12 mois pour mener à terme leur thèse selon son état d'avancement. Le programme connaît un vif succès, les étudiants respectant leur engagement et les échéances établies. La Faculté remercie l'ensemble des personnes qui, de près ou de loin, contribuent à la diffusion et à la bonne marche de ce programme.

Bourses des organismes subventionnaires Des performances accrues

Les organismes provinciaux et fédéraux demeurent toujours des acteurs clés quant au financement des étudiants des 2^e et 3^e cycles. Cette année, ils ont remis 351 nouvelles bourses à des étudiants de l'Université. L'augmentation du nombre de boursiers du CRSH s'explique par le lancement d'un programme spécial de bourses pour les étudiants à la maîtrise. En outre, le CRSH, le CRSNG et les IRSC ont mis lancé un nouveau programme : les Bourses d'études supérieures du Canada (maîtrise et doctorat). Plusieurs étudiants de l'Université ont reçu de telles bourses.

Organismes	Nouveaux boursiers 2002	Nouveaux boursiers 2003
Conseil de recherches en sciences humaines du Canada, (CRSH)	30	67
Conseil de recherches en sciences naturelles et en génie du Canada, (CRSNG)	58	48
Instituts de recherche en santé du Canada, (IRSC)	17	14
Fonds québécois de la recherche sur la société et la culture, (FQRSC)	87	101
Fonds québécois de la recherche sur la nature et les technologies, (FQRNT)	69	42
Fonds de la recherche en santé du Québec, (FRSQ)	58	79
	319	351



*7,2 M\$ en soutien financier
aux étudiants*

RECRUITING ACTIVITIES

- A recruitment strategy tailored to each academic unit and program is designed to increase doctoral cohorts
- The results of these initiatives should be visible within two to three years

ACADEMIC MANAGEMENT

- The development of a graduate student on-line registration process is designed to enhance each student's university experience and contribute to the quality of education
- U de M recognizes the importance of postdoctoral students, as they contribute to scholarly research, supervision and teaching
- Since 1998, the Faculty has acted to foster a greater integration of postdoctoral students within the university environment

LES ACTIVITÉS DE RECRUTEMENT

Sept unités à l'œuvre

L'augmentation des cohortes de doctorants passe par une stratégie ciblée de recrutement et propre à chaque unité. La démarche amorcée l'année dernière par la FES – Secteur des admissions et du recrutement, en collaboration avec la Direction des communications et du recrutement (DCR) et les facultés, s'est poursuivie en 2003-2004 auprès d'unités désignées de la Faculté des arts et des sciences et de la Faculté de médecine. Avec l'appui des directeurs, des responsables des cycles supérieurs et des vice-doyens concernés, la FES et la DCR ont déterminé les clientèles à recruter et établi la meilleure façon de promouvoir les programmes et d'évaluer les retombées des mesures instaurées. Les retombées de ces initiatives devraient se faire sentir d'ici deux à trois ans. Par ailleurs, un suivi attentif et continu de la part des unités sera nécessaire pour assurer le succès de ces stratégies de recrutement. À cet égard, la FES tient à souligner le dynamisme manifesté par l'ensemble des personnes qui participent à ce projet.

LA GESTION ACADÉMIQUE

Guichet étudiant aux cycles supérieurs Un environnement performant

Lancé en février 2003, le projet d'implantation du Guichet étudiant aux cycles supérieurs est une initiative commune de la Faculté des études supérieures, des facultés et départements de l'Université, du Registrariat et de la Direction générale des technologies de l'information et de la communication. La création de cet espace informatique favorisera un meilleur suivi du parcours de chaque étudiant et contribuera à la qualité de sa formation. Il s'agit en fait d'étendre aux cycles supérieurs les modalités du guichet qui, depuis bientôt cinq ans, sert de porte d'entrée et d'outil transactionnel aux étudiants du 1^{er} cycle.

Au cours de l'automne 2003, une équipe a consulté, dans chacune des unités, les responsables de la gestion académique et administrative pour les cycles supérieurs. Cette consultation a mis en évidence la nécessité de moderniser le système d'information de gestion académique. L'informatisation permettra notamment d'améliorer et d'accélérer tout d'abord le traitement des demandes d'admission, puis l'inscription aux cours et aux séminaires, le suivi de la formation en matière de recherche et de transfert des connaissances, la formation des jurys d'évaluation des mémoires et des thèses et, plus généralement, l'accès aux données institutionnelles concernant les étudiants.

Ces constats font partie du rapport rédigé par l'équipe de consultation. Celui-ci énonce également une série de recommandations pour mener à bien l'informatisation du processus d'admission et de suivi du parcours étudiant. La numérisation des documents relatifs à l'admission constitue la première étape de ce projet et s'effectuera progressivement à partir de l'automne 2004.

LES STAGIAIRES POSTDOCTORAUX

Des ressources importantes

En 1998, l'Université de Montréal s'est dotée d'une politique quant à l'intégration des stagiaires postdoctoraux et en a confié la gestion à la Faculté des études supérieures. Cette démarche est venue confirmer l'importance des stagiaires postdoctoraux qui, grâce à leur participation aux activités de recherche universitaire, d'encadrement et d'enseignement, contribuent, à l'essor de l'Université. À l'hiver 2004, le doyen de la FES a présenté au conseil de la Faculté et à l'Assemblée universitaire un rapport sur l'évolution des effectifs et sur la politique d'intégration des stagiaires postdoctoraux. Les données recueillies confirment la croissance importante du nombre de stagiaires. Ainsi, en 1994, l'UdeM en comptait 179 alors qu'en 2003 on en dénombrait 446. Depuis 1998, la Faculté offre aux stagiaires une structure d'accueil qui favorise leur intégration au milieu universitaire. Par ailleurs, certaines améliorations demeurent souhaitables: créer un bureau des stagiaires postdoctoraux; pré-

**A WORLD OF PROJECTS
CAMPAIGN: MORE
GENEROUS DONORS**

• This campaign created 20 new funds for graduate students, for a total amount of more than \$6,200,000

• In 2003-2004, the Faculty of Graduate Studies granted more than \$450,000 in awards from private donors to 96 M.A. or Ph.D. students

Thanks to new partners of our bursary programs, the Faculty has collected another \$460,000 in 2003-2004

parer une trousse d'information à leur intention; organiser des ateliers sur le développement professionnel, sur les habiletés transversales, etc.; faciliter l'accès aux charges de cours.

LA GRANDE CAMPAGNE

Plus de donateurs généreux

Au cours de l'année 2003-2004, la Faculté des études supérieures a remis, à même des contributions versées par des donateurs, plus de 450 000 \$ en bourses d'excellence à 96 étudiants inscrits à la maîtrise ou au doctorat. Nous tenons à souligner la générosité des dons consentis au cours de la campagne Un monde de projets. Ceux-ci ont permis de créer 20 nouveaux fonds qui totalisent 6 200 000 \$, parmi lesquels beaucoup des fonds capitalisés dont l'apport s'étendra sur plusieurs années.

Nous tenons également à remercier les nouveaux partenaires de l'année 2003-2004. Grâce à ces nouvelles collaborations, la Faculté des études supérieures a ajouté 460 000 \$ aux fonds venant en appui au financement étudiant.

Période du 1^{er} juin 1999 au 31 mai 2004

La Faculté des études supérieures de l'Université de Montréal remercie chaleureusement toutes les personnes et les entreprises qui ont contribué au renforcement du soutien financier aux étudiants et souligne l'apport exceptionnel des donateurs dont le nom figure ci-dessous.

Dons de plus de 100 000 \$

BMO Groupe financier
Cinéma Guzzo inc.
Financière Banque Nationale
Financière Sun Life
Fondation J.-Armand-Bombardier
Fondation Marc-Bourgie
Fondation Roasters
Groupe Financier Banque TD
Manulife Financial Corporation
Mille et un métiers inc.
Organisation universitaire interaméricaine
RBC Groupe Financier
Stikeman, Elliott, S.E.N.C.R.L., s.r.l.
Succession Arsène-David

Dons de 50 000 \$ à 99 999 \$

AGTI Services conseils inc.
Alcan inc.
BCE Emergis inc.
Fonds de solidarité des travailleurs du Québec (FTQ)
Bernard Lamarre
Succession Dolorès-Michaud

Dons de 10 000 \$ à 49 999 \$

François Duchesneau
Fondation Édouard-Léger
Fondation Lambda pour l'excellence
Fondation Luigi-Liberatore

Hansol PCS
Louis Maheu
Meloche Monnex inc.
Marie-Louise Ollier
Gisèle Painchaud
Michel Plessis-Bélaïr
Fernand Roberge
Guy Rocher
Succession J.-A.-DeSève

Dons de 5000 \$ à 10 000 \$

Davies Ward Phillips & Vineberg
Elmag inc.
Fondation Paul-A.-Fournier
Pierre Grand'Maison
Réal Lallier
Bernard Landriault
Georges Michaud
Monique Michaud
Louise Roy

Dons de 1000 \$ à 4999 \$

Geneviève Bazin
Laurier Beaudoin
Gaston Blais
Jean-Guy Blais
Richard Bodéüs
Guy Bourgeault
Yvan Boulanger
Gilles Brassard
CHLD CLSC Bordeaux-Cartierville
Nicole Couture

Pierre Couillard
Philippe Crine
Don DeGenova
Fondation Secours la Feuilleraie
Louise Giroux
Trang Hoang
Lucienne Jetté
Denis R. Lalonde
Alcide Larose
Michel D. Laurier
Franco Leporé
Michel Lespérance
Andrée Maniette
Gilles Noël
Michel Normandeau
Victor Piché
Louise Potvin
Roland Proulx
Yves Raymond
Sébastien Roy
Rafick-Pierre Sekaly
Marcel Simard
Jacques St-Pierre
Succession Marguerite-Labrière
Louise Tardif
Julie Teskey
Jean-Yvon Timothy
Towers Perrin
Tuan Vu
Nobuharu Yamaguchi

Nous voulons aussi exprimer notre gratitude aux diplômés et au personnel de la FES, qui ont versé 40 000 \$ en dons.

Des étudiants à l'honneur

Le doyen de la Faculté tient à souligner la qualité du dossier universitaire de tous les étudiants dont le nom figure sur la liste d'honneur du doyen de la Faculté des études supérieures.

HONOUR STUDENTS

• The Dean wishes to draw attention to the quality of the academic record of all the students whose names appear on the Graduate Dean honour list:

Doctorat		Maîtrise	
	FRADETTE, Caroline Ph. D. pharmacologie		BIONDO, Stefano M. Sc. sciences de l'information
ABRACHE, Jawad Ph. D. informatique	GÉVRY, Nicolas Ph. D. sciences vétérinaires	ARSENAULT, Sara M.A. muséologie	BOUFFARD, Véronique M. Sc. informatique
AYOTTE, Julie Ph. D. psychologie, recherche et intervention	GRANGER, Dominic Ph. D. physiologie	AUBUT ROBITAILLE, Éléonore M. Sc. anthropologie	BOURQUE, Alexandre M. Sc. science politique
BERNARD, Samuel Ph. D. mathématiques	GRENON, Michel Ph. D. chimie	BACON, Anne-Claude M.A. muséologie	BRASSARD, Jean-Philippe M. Sc. géographie
BLAIS, Jérôme D. Mus. composition	GUITARD, Paulette Ph. D. sciences biomédicales	BANAL, Sonya M. Sc. géographie	BROSSEAU, Jean-Philippe M. Sc. sciences économiques
BOUDARBAT, Brahim Ph. D. sciences économiques	KABOUZI, Yassine Ph. D. physique	BARIL, Geneviève M. Sc. sciences de l'information	CAPRA, Sica-Mihaela M. Sc. finance mathématique et computationnelle
BROCCOLI, Sonia Ph. D. microbiologie et immunologie	LAFOND, Danik Ph. D. sciences de l'activité physique	BEAUDIN, Anick M. Sc. criminologie	CARPENTIER, Anylene M. Éd. administration de l'éducation
CHASSIGNEUX, Cynthia LL. D.	LAROSE, Karim Ph. D. études françaises	BEAUDRY, Diane M.A. psychopédagogie	CHARBONNEAU, Olivier M. Sc. sciences de l'information
CISSÉ, Oumar Ph. D. aménagement	LEDUC, François Ph. D. géographie	BEAULIEU, Marina M. Sc. sciences de l'information	CHAREST, Caroline M. Sc. sciences économiques
DAIGLE, Daniel Ph. D. didactique	LESSARD, Julie Ph. D. biologie moléculaire	BEAUMONT, Valérie M. Sc. anthropologie	CHARRON, Marie-Ève M.A. histoire de l'art
DAO, Huy Hao Ph. D. sciences pharmaceutiques	LÉVESQUE, Nicolas Ph. D. psychologie, recherche et intervention	BÉGIN, Nathalie M. Sc. santé communautaire	CHÉNEVERT, Gabriel M. Sc. mathématiques
DENEALT, Joane Ph. D. psychologie	MERCIER, Catherine Ph. D. sciences biomédicales	BÉLANGER, Mylène M. Mus. interprétation	CHOQUETTE, Isabelle M. Mus. interprétation
DESAUTELS, Alex Ph. D. sciences neurologiques	NELSON, Tollof Ph. D. littérature	BÉLANGER, Pascale M.A. linguistique	COLE, Deborah M.A. traduction
DUFOUR, Christine Ph. D. sciences de l'information	ROBERT, Francis Ph. D. biochimie	BÉLISLE, Véronique M. Sc. anthropologie	COLLOMBAT, Thomas M. Sc. science politique
EL KHACHAB, Walid Ahmed Mohamed Ph. D. littérature		BERGERON, Karl-Frédéric M. Sc. biochimie	CORBEIL, Julie M.A. didactique
ENEAU, Jérôme Ph. D. andragogie		BÉRUBÉ, Claudia M.A. études allemandes	CYR, Julie M.A. didactique
FISSET, Daniel Ph. D. psychologie, recherche et intervention		BÉRUBÉ, France M. Sc. sciences infirmières	CYR-GAGNON, Catherine M. Sc. mathématiques
		BESSETTE, Marie-Ève M. Sc. relations industrielles	DAMIANO, Nelda M.A. muséologie



DAOUST, Sophie M.A. linguistique	HÉBERT, Catherine M.A. psychopédagogie	MARION, Valérie M.A. études classiques	PRIMEAU, Martin M. Sc. biochimie	VACHON, Marc-André M. Sc. physique
DER KALOUSTIAN, Daria M.A. muséologie	HECK, Isabel M. Sc. anthropologie	MARTEL, Catherine M. Sc. biologie moléculaire	RACINE-APRIL, Rose-Marie M. S. I. sciences de l'information	VALLÉE, Bruno M. Sc. géographie
DESJARDINS, Ludwig M. Urb. urbanisme	HOOD, Laure M.A. études françaises	MARTIN, Marie-Ève M. Sc. sciences biomédicales	RALICKAS, Eduardo M.A. histoire de l'art	VEILLEUX, Martine M.A. études françaises
DIETRICH, Évelyne M. Sc. chimie	JAUVIN, Christian M. Sc. informatique	MARTIN-BRÛLÉ, Sarah-Myriam M. Sc. science politique	REID, Marc-Olivier M.A. études hispaniques	VÉZINA, Anne Microprogramme en santé environnementale et santé au travail
DULAC, Nicolas M.A. études cinématographiques	LAFORÉST, Geneviève M. Sc. sciences biomédicales	MARTORELLA, Géraldine M. Sc. sciences infirmières	RINGUETTE, Josée LL. M.	VILLENEUVE, Catherine M.A. études cinématographiques
DUPUIS, Marie-Josée M. Sc. relations industrielles	LAFRENIÈRE, Nadia M. Sc. psychologie	MATHIEU, Sophie M. Sc. sociologie	ROBILLARD, Claudette M. Sc. sciences de l'information	
DUSSAULT, Julie M. Sc. sociologie	LAINESSE, Vicki M. Sc. sciences de la communication	MELOCHE, Caroline M. Sc. biologie moléculaire	ROUSSEL, Martine M. Sc. service social	
ELBAZ, Avi M. Sc. sociologie	LANG, Karen M. Sc. science politique	MÉNARD, Isabelle M. Sc. psychologie	SÉBASTIEN, Louise M.A. traduction	
ÉMERY-BRUNEAU, Judith M.A. didactique	LAPIERRE, Danielle M. Sc. chimie	MESSIER, Johanne M.A. andragogie	SIMARD, Marc M. Sc. santé communautaire	
FADAILI, Touria M. Sc. sciences de l'information	LARDEUX, Anne M.A. études cinématographiques	MONETTE, Sophie M. Sc. sciences de l'information	SIROIS, Guillaume M.A. histoire de l'art	
FERNANDEZ-MEARDI, Hernan M.A. littérature comparée	LAROSE, Karine M. Sc. relations industrielles	MORIN, Mélanie M. Sc. sciences biomédicales	ST-LAURENT, Nancy M. Sc. psychologie	
FORTIN, Carole M. Sc. sciences biomédicales	LATULIPPE, Isabelle M.A. psychopédagogie	NOËL-BOISSONNEAULT, Sarah M. Sc. sciences biomédicales	ST-PIERRE, Brigitte M. Sc. science politique	
FORTIN, Gabriel M. Sc. sciences neurologiques	LAVALLÉE, LAURIE M. Sc. géographie	ODIERNA, Mélanie M.A. didactique	TANNER, Samuel M. Sc. criminologie	
FOURNIER, Katia M. Sc. sciences biomédicales	LEBEL, Geneviève M. Sc. physiologie	OVERVELDE, Sébastien M. Sc. sciences vétérinaires	TELLIER, Sophie M. Sc. sciences de l'information	
GAGNÉ, Line M.A. andragogie	LEDUC, Sophie M. Sc. relations industrielles	PALARDY, Brigitte M. Sc. psychologie	THIBEAULT, Marie-Élaine M.A. psychopédagogie	
GARAND, Marie-Ève M.A. théologie	LEFEBVRE, Geneviève M. Sc. statistique	PAPILLON, Catherine M.A. études françaises	THIVIERGE, Anne M. Mus. interprétation	
GARNEAU, Nathalie M.A. histoire de l'art	LEMIEUX, Catherine M. Sc. anthropologie	PARÉ, François-Xavier M. S. I. sciences de l'information	TORRES MICHEL, Juan José M. Urb. urbanisme	
GAUTHIER, Marie-Suzanne M. Sc. relations industrielles	LINTEAU, Véronique M. Sc. criminologie	PARENT, Véronique M. Sc. criminologie	TRABELSI, Myriam M. Sc. psychologie	
GENDREAU, Camille M. Mus. interprétation	LITVAK, Eric M. Sc. administration des services de santé	PETIT, Katia M. Sc. criminologie	TREMBLAY, Jean M. Sc. service social	
GHARBI, Farah Aïcha M.A. études françaises	LIZOTTE, Sylvain M.A. histoire de l'art	PETIT, Sevrine M. Sc. criminologie	TREMBLAY, Miriane M. Sc. géographie	
GRADU, Elisabeth M. Sc. sciences de la communication	LUSSIER, Martin M. Sc. sciences de la communication	PEYROU, Mathieu M. Sc. sciences vétérinaires	TREMBLAY, Pierre-Yves M.A. études cinématographiques	
GOSSELIN, Véronique M. Sc. chimie	MAHEU, Nadia Microprogramme en santé environnementale et santé au travail	PHONEVILAY, Lamphone M.A. théologie	TRÉPANIER, Annie M.A. muséologie	
GRAVEL, Simon M. Sc. physique	MARCOUX, Robert M.A. histoire de l'art	PILON, Nathalie M. Sc. sciences de l'information	TRUDEL, Lucie M.A. andragogie	
HAMEL, Judith M. Sc. sciences économiques			TURMEL, Patrick M.A. philosophie	

De grands gagnants

FACULTY OF GRADUATE STUDIES RECIPIENTS

• Awards for the best Ph.D. theses

Humanities, Arts and Literature

Social Sciences

Fundamental and Applied Sciences

Health Sciences

THE ACADEMY OF GREAT MONTREALERS

• Five students were selected among the four Montreal universities, and the Academy granted prizes for the best Ph.D. theses in various fields

• Two of the winners are from U de M

Pour souligner l'excellence de leur thèse, la Faculté des études supérieures a remis son prix de la meilleure thèse à quatre diplômés de l'Université de Montréal.

Sciences humaines, arts et lettres

Karim Larose, Ph. D. (études françaises)
La langue de papier : Spéculations linguistiques au Québec, 1957-1977
Sous la direction de Éric Méchoulan et la codirection de Pierre Nepveu

Sciences fondamentales et appliquées

Samuel Bernard, Ph. D. (mathématiques)
Équations différentielles à retard et leur application en hématopoïèse, avec étude du cas de la neutropénie cyclique
Sous la direction de Jacques Bélair et Michael C. Mackey

Sciences sociales

Cynthia Chassigneux, Ph. D. (droit)
L'encadrement juridique des traitements de données personnelles sur les sites de commerce électronique
Sous la direction de Pierre Trudel (Université de Montréal) et de Jérôme Huet (Université Panthéon-Assas Paris II)

Sciences de la santé

Julie Lessard, Ph. D. (biologie moléculaire)
Expression and Function of the Polycomb Group (PcG) Genes in Normal and Leukemic Hematopoiesis
Sous la direction de Guy Sauvageau



L'Académie des Grands Montréalais et le Prix des doyens des études supérieures et des fonds québécois de la recherche (ADESAQ)

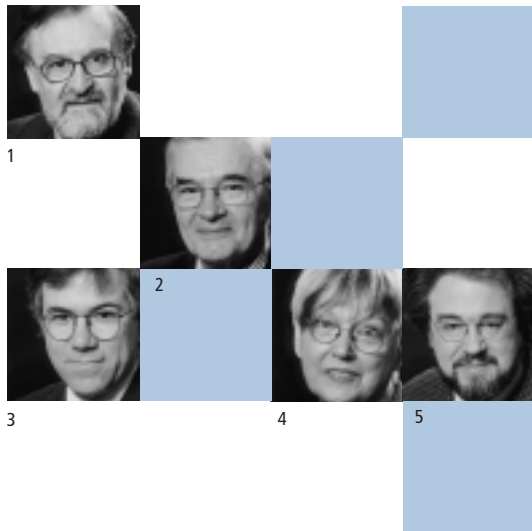
Sous le patronage de la Chambre de commerce du Montréal métropolitain et de l'Académie des Grands Montréalais, un comité réunissant des représentants des milieux socioéconomiques et des universités Concordia, McGill, de l'Université du Québec à Montréal et de l'Université de Montréal ont sélectionné cinq étudiants auxquels l'Académie a décerné son prix de la meilleure thèse de doctorat dans différents secteurs. La FES est fière d'annoncer que deux étudiants de l'UdeM figurent parmi les lauréats.

Julie Lessard, Ph. D. (biologie moléculaire)
Secteur des sciences de la santé
Expression and Function of the Polycomb group PcG Genes in Normal and Leukemic Hematopoiesis
Mme Lessard a aussi gagné des prix d'excellence de l'ADESAQ

Karim Larose, Ph. D. (études françaises)
Secteur des lettres, humanités et sciences sociales
La langue de papier: spéculations linguistiques au Québec, 1957-1977

Une équipe à votre service

L'équipe de direction et le personnel de la Faculté des études supérieures travaillent avec les unités et les directions de programmes pour offrir aux étudiants les services, la formation et l'encadrement requis pour la réussite de leurs études.



- 1 **Louis Maheu**
Doyen
- 2 **Fernand-A. Roberge**
Vice-doyen exécutif,
secteur des sciences de la santé
- 3 **Jacques Bélair**
Vice-doyen, secteur des sciences
fondamentales et appliquées
- 4 **Nicole Dubreuil**
Vice-doyenne, secteur des
sciences humaines et sociales
- 5 **Jean-Maurice Brisson**
Secrétaire de la Faculté

L'organigramme et les secteurs de la Faculté des études supérieures

Louis Maheu
Marie Roussel

Nicole Dubreuil Jacques Bélair Fernand-A. Roberge Jean-Maurice Brisson Monique Kirouac Francine Gaudet-Langlois Michelle Jean
Carole Lachapelle Renée Benros Ohana Véronique Sage Madeleine Alexandre Yolande Lemyre Diane Larivière

ADMISSIONS ET RECRUTEMENT

Kathleen Lennon
Francine Deschamps
Jocelyne Émond
Jocelyne Rousseau

COORDINATION PROGRAMMES-ÉTUDES

Renée Tremblay
France Bonin
Mariette Durivage
Sylvie Durocher

BOURSES

Andrée Frappier-Boucher
Claudette Beaucege

GRADES

Danielle Tessier
Francine Jutras
Claire Pinel-Paré
Ginette Terrien Hénault

Louis Maheu
Doyen

Marie Roussel
Technicienne
en coordination
de travail de bureau

Nicole Dubreuil
Vice-doyenne
Sciences humaines
et sociales

Carole Lachapelle
Technicienne
en coordination
de travail de bureau

Jacques Bélair
Vice-doyen
Sciences fondamentales
et appliquées

Renée Benros Ohana
Technicienne
en coordination
de travail de bureau

Fernand-A. Roberge
Vice-doyen exécutif
Sciences de la santé

Véronique Sage
Technicienne
en coordination
de travail de bureau

Jean-Maurice Brisson
Secrétaire de la Faculté

Madeleine Alexandre
Secrétaire des comités

Monique Kirouac
Adjointe au doyen

Yolande Lemyre
Technicienne
en coordination
de travail de bureau

**Francine Gaudet-
Langlois**
Adjointe administrative

**Michelle Jean
Diane Larivière**
Conseillères
en développement
des programmes

ADMISSIONS ET RECRUTEMENT

Kathleen Lennon
Coordonnatrice

**Francine Deschamps
Jocelyne Émond
Jocelyne Rousseau**
Techniciennes en gestion
des dossiers étudiants

COORDINATION PROGRAMMES-ÉTUDES

Renée Tremblay
Coordonnatrice par intérim

France Bonin
Technicienne
en coordination
de travail de bureau

**Mariette Durivage
Sylvie Durocher**
Techniciennes en gestion
des dossiers étudiants

BOURSES

Andrée Frappier-Boucher
Commis à
l'information

Claudette Beaucauge
Technicienne
en administration

GRADES

Danielle Tessier
Coordonnatrice

**Francine Jutras
Claire Pinel-Paré
Ginette Terrien Hénault**
Techniciennes en gestion
des dossiers étudiants



Secteur des admissions et du recrutement

S'assure que les étudiants admis satisfont aux exigences de la Faculté, appuie les unités dans l'analyse des dossiers et dans leurs efforts de recrutement et administre les bourses d'admission au doctorat de la FES. Fournit de l'information sur les programmes des 2^e et 3^e cycles tant aux futurs étudiants qu'aux intervenants scolaires.

Secteur de la coordination des programmes et des études

Conseille les unités académiques en matière de modification et de création de programmes. Veille au respect du règlement pédagogique de la FES et du règlement particulier de chaque programme quant à l'inscription et au parcours de l'étudiant.

Secteur des bourses

Informe les étudiants des nombreux programmes de bourses. Maintient un rapport optimal entre les conseils subventionnaires, les organismes privés et l'Université de Montréal en matière de financement étudiant. Appuie le secrétaire de la Faculté dans la gestion des divers comités de bourses et le suivi des dossiers des boursiers.

Secteur des grades

Gère le processus d'évaluation des mémoires et des thèses de concert avec les unités académiques et les directions de programmes. Régule le processus préparatoire à la délivrance des diplômes.

Le Conseil, les comités et leurs membres

THE COUNCIL, THE COMMITTEES AND THEIR MEMBERS

• The Faculty Council serves as a forum to discuss University priorities and action plans for the development of Graduate Studies

Les membres du Conseil de la Faculté et des différents comités de la FES conjuguent leurs efforts pour offrir aux étudiants des 2^e et 3^e cycles les conditions idéales de réussite.

Le Conseil de la Faculté

Le Conseil définit, en collaboration avec la direction de la Faculté, les grandes orientations des cycles supérieurs de l'Université. De plus, il approuve tous les programmes des 2^e et 3^e cycles, le règlement pédagogique de la Faculté et ceux des facultés et départements. Enfin, le Conseil recommande au Comité exécutif de l'Université les candidatures au doctorat honorifique.

Membres d'office

BÉLAIR, Jacques	Vice-doyen
BENDAYAN, Moïse	Président du Comité de la recherche à l'Assemblée universitaire
BRISSON, Jean-Maurice	Secrétaire
CAILLÉ, Alain	Vice-recteur à la recherche
CÔTÉ, Jean-Pierre	Directeur des bibliothèques
DUBREUIL, Nicole	Vice-doyenne
MAHEU, Louis	Doyen
RINFRET-RAYNOR, Maryse	Vice-rectrice à l'enseignement de premier cycle et à la formation continue
ROBERGE, Fernand-A.	Vice-doyen

Membres nommés représentant les doyens et les directeurs des écoles affiliées

ANGERS, Denise	Histoire
BOWEN, François	Sciences de l'éducation
CARON, Sylvain	Musique
COUTURE, Denise	Théologie et sciences des religions
DALLAIRE, André	Médecine vétérinaire
DESCARRIES, Laurent	Médecine
DANSEREAU, Jean	École Polytechnique
LANGLEY, Ann	HEC Montréal
FISSETTE, Jacques	Aménagement
NANCI, Antonio	Médecine dentaire
ONG, Huy	Pharmacie
RICARD, Nicole	Sciences infirmières
ROLLAND, Louise	Droit

Membres élus

ANGERS, Bernard	Sciences biologiques
ARCHAMBAULT, Denis	Médecine vétérinaire
BEAUDOIN, Gilles	Radiologie
BILODEAU, Denis	Architecture
BOUCHARD, Michel A.	Géologie
CAVAYAS, François	Géographie
DURAND, Claire	Sociologie
DURAND, Pierre	Relations industrielles
GIGNAC, Alain	Théologie et sciences des religions
GRESSET, Jacques	Optométrie
KOLTA, Arlette	Médecine dentaire
LAFORTUNE, Andrée	HEC Montréal
LAVOIE, Jean-Marc	Kinésiologie
LEDUC, Nicole	Administration de la santé
LEFEBVRE, Marie-Thérèse	Musique
MASCLE, Christian	École Polytechnique
RICHARD, Lucie	Sciences infirmières
ROGER, Michel	Microbiologie-immunologie
SAUL, Samir	Histoire
SERVANT, Marc	Pharmacie
SOLAR, Claudie	Psychopédagogie et andragogie
TREMBLAY, Luc B.	Droit
TURGEON, Lyse	Psychoéducation

Membres étudiants

CARETTE, Alexandre	Science politique
LE BLANC, Mathieu	Sciences biologiques
TÊTA, Ismaël Ngnié	Nutrition

• The Faculty's Executive Committee grants graduate degrees and approves minor changes to academic programs

• The Academic Coordination Committee gives its advice to the Faculty Council on any project intended to develop or modify academic programs

• The Nominating Committee recommends to the Faculty Council nominations for Faculty committees

Le Comité exécutif de la Faculté

Le Comité autorise la remise des diplômes de 2^e et de 3^e cycle et approuve les modifications mineures aux programmes d'études et aux règlements pédagogiques. Il recommande également au Conseil de la Faculté les candidatures au doctorat honorifique.

ANGERS, Denise	Histoire	MAHEU, Louis	Sociologie
BÉLAIR, Jacques	Mathématiques et statistique	ONG, Huy	Pharmacie
BRISSON, Jean-Maurice	Droit	ROBERGE, Fernand-A.	Institut de génie biomédical
DUBREUIL, Nicole	Histoire de l'art	LEPORE, Franco	Psychologie
COUTURE, Denise	Théologie et sciences des religions	PEPIN, Jacinthe	Sciences infirmières

Le Comité de coordination des études (CCE)

Le CCE donne son avis au Conseil de la Faculté sur tout projet visant l'élaboration ou la modification de programmes d'études et sur toute modification au règlement pédagogique de la FES.

BÉLAIR, Jacques	Mathématiques et statistique	MAHEU, Louis	Sociologie
BRISSON, Jean-Maurice	Droit	PIERSSENS, Michel	Études françaises
BRISSON, Normand	Biochimie	ROBERGE, Fernand-A.	Institut de génie biomédical
DUBREUIL, Nicole	Histoire de l'art	BUJOLD, Alexandre	Histoire
GOULET, Céline	Sciences infirmières	LEBLANC, Mathieu	Sciences biologiques
HAMEL, Louis-André	Physique		
LAVOIE, Pierre-André	Pharmaco-neuropharmacie	Observatrice :	
MAILHOT, Claude	Pharmacie	TREMBLAY, Renée	

Le Comité de nomination

Le Comité recommande au Conseil de la Faculté la nomination des membres des comités statutaires de la Faculté, dont le Comité de coordination des études et le Comité d'attribution des bourses des 2^e et 3^e cycles de l'Université.

BILODEAU, Denis	Architecture
BRISSON, Jean-Maurice	Droit
CARON, Sylvain	Musique
PEPIN, Jacinthe	Sciences infirmières
PERRON, François	Mathématiques et statistique

Le Comité d'attribution des bourses des 2^e et 3^e cycles de l'Université de Montréal

Sous l'autorité du Comité exécutif de l'Université et de la direction de la Faculté, le Comité, après étude des dossiers, sélectionne les boursiers de 2^e et de 3^e cycle et présente un rapport faisant état de ses choix.

Première formation		Deuxième formation	
BRUNEAU, Anne	Sciences biologiques	BACHER, Jean-Luc	Criminologie
DAVID, Gilbert	Études françaises	BAZUIN, Géraldine	Chimie
DUMONT, Hélène	Droit	CONINCK, Pierre de	Aménagement
KALASKA, John Francis	Physiologie	LHOMME, Marie-Claude	Linguistique et traduction
THOUEZ, Jean-Pierre	Géographie	RICHARD, Lucie	Sciences infirmières

Membres d'office	
BRISSON, Jean-Maurice	Droit
MAHEU, Louis	Sociologie

Comité des bourses de la Fondation Berthelet-Aubin

Membres nommés sur recommandation

de la FAS :	
LEGRAND, Thomas (nommé jusqu'au 31 mai 2005)	Démographie
ANGERS, Denise SABA, Tania (nommée jusqu'au 31 mai 2005)	Secrétaire – FAS Relations industrielles

de la FES :	
GARCIA, René (nommé jusqu'au 31 mai 2004-second mandat)	Sciences économiques
BRISSON, Jean-Maurice Secrétaire de la FES	Droit
RENAUD, Jean (nommé jusqu'au 31 mai 2003)	Sociologie

Une gestion éclairée

ENLIGHTENED MANAGEMENT

• The graduate studies committees of the various departments and programs manage and develop programs, in addition to providing students with supervision

Les comités d'études supérieures des unités et des programmes assurent la gestion et le développement des programmes ainsi que le suivi de l'encadrement des étudiants. L'équipe de direction de la FES remercie toutes les personnes qui, grâce à leur travail remarquable, garantissent aux étudiants une formation de qualité en assumant la présidence d'un comité ou la direction d'un programme de 2^e ou de 3^e cycle.

Faculté de l'aménagement

Ph. D., M. Sc. A. – Aménagement
Jacques Fiset

M. Arch. – Architecture
Georges Adamczyk

DESS – Montage et gestion
de projets d'aménagement
Colin H. Davidson

DESS – Territoires et environnement
René Parenteau

M. Urb., DESS – Urbanisme
Gérard Beaudet

Faculté des arts et des sciences

Ph. D., M. Sc. – Anthropologie
Guy Lanoue

Ph. D., M. Sc. – Chimie
André L. Beauchamp

M. Sc. – Commerce électronique
Peter G. Kropf

Ph. D., M. Sc., Mp. – Criminologie
Carlo Morselli
Dianne Casoni

Ph. D., M. Sc. – Démographie
Norbert Robitaille
Marc Termote

Ph. D., M. A. – Études allemandes
Hans-Herbert Räkel

Ph. D., M. A. – Études anglaises
Michael Eberle-Sinatra

Ph. D., M. A. – Études classiques
Benjamin Victor

Ph. D., M. A. – Études françaises
Catherine Mavrikakis

M. A. – Études hispaniques
Catherine Poupeney Hart

M. Sc., DESS – Finance mathématique
et computationnelle
René Garcia

Ph. D., M. Sc., DESS – Géographie
François Cavayas

Ph. D., M. A. – Histoire
Michèle Dagenais

Ph. D., M. A. – Histoire de l'art
Constance Naubert-Riser

Ph. D., M. Sc., DESS – Informatique
Jian-Yun Nie

Ph. D., M. A. – Linguistique
Richard Patry

Ph. D., M. A. – Littérature, littérature
comparée
Livia Monnet

Mp – Localisation
Gilles Bélanger

Ph. D., M. Sc. – Statistique
Roch Roy

Ph. D., M. Sc. – Mathématiques
Marlène Frigon

Ph. D., M. A. – Philosophie
Claude Piché

Ph. D., M. Sc. – Physique
Daniel Nadeau

M. Sc. – Psychoéducation
Sophie Parent

Ph. D., M. Sc. – Psychologie
Marcelle Cossette-Ricard

Ph. D., M. Sc. – Relations
industrielles
Michel Brossard

Gilles Guérin
Ph. D., M. Sc. – Science politique
Robert Dalpé

Ph. D., M. Sc. – Sciences biologiques
François-Joseph Lapointe

Ph. D., M. Sc. – Sciences
de l'information
Carol Couture

Ph. D., M. Sc. – Sciences
de la communication
Nicole Giroux
Thierry Bardini

Ph. D., M. Sc. – Sciences
économiques
Abraham Hollander
Walter Bossert

Ph. D., M. Sc. – Service social
Jean Panet-Raymond
Gilles Rondeau

Ph. D., M. Sc. – Sociologie
Claire Durand

Ph. D., M. A. – Traduction
Gilles Bélanger

Faculté de droit

LL. D., LL. M., DESS – Droit
Louise Rolland

Faculté des études supérieures

DESS, Mp – Administration sociale
Claude Larivière

M. A., DESS – Bioéthique
Hubert Doucet

Ph. D., M. Sc. – Bio-informatique
Gertraud Burger

Ph. D., M. Sc. – Biologie moléculaire
Trang Hoang

M. Sc., DESS, Mp – Conseil
généétique
Marie Lambert

DESS – Environnement
et prévention
Joseph Zayed

Ph. D., M. Sc., Mp – Études
internationales
Alexis Nuselovici Nouss

Ph. D., M. Sc. A., DESS –
Génie biomédical
Pierre Savard

DESS, Mp – Interventions
en toxicomanie
Pauline Morissette

M. A. – Muséologie
Colette Dufresne-Tassé
Louise L. Paradis

DESS, Mp – Petite enfance
Julie Gosselin

DESS – Santé et sécurité du travail
Marcel Simard

Ph. D. – Sciences humaines
appliquées
Victor Piché

DESS – Toxicologie et analyse
du risque
Robert Tardif

M. Sc., DESS, Mp – Vieillesse,
santé et société
Paule Lebel

Département de kinésiologie

Ph. D., M. Sc. – Sciences
de l'activité physique
François Péronnet

Faculté de médecine

Ph. D., M. Sc., DESS, Mp –
Administration de la santé
Nicole Leduc
Pascale Lehoux

Ph. D., M. Sc. – Biochimie
Luc DesGroseillers

Ph. D., M. Sc. – Microbiologie
et immunologie
Marc Drolet

Ph. D., M. Sc., DESS – Nutrition
Olivier Receveur

M. Sc., DESS – Orthophonie
et audiologie
Bernadette Ska

Ph. D., M. Sc. – Pathologie
et biologie cellulaire
Roger Lippé

Ph. D., M. Sc. – Pharmacologie
René Cardinal

Ph. D., M. Sc. – Physiologie
Réjean Couture

M. Sc., DESS –
Santé communautaire
Michèle Rivard

M. Sc., Mp – Santé environnemen-
tale et santé au travail
Adolf Vyskocil
Ph. D. – Santé publique
Jean-Marc Brodeur

Ph. D., M. Sc. – Sciences
biomédicales
Gilles Bleau

Ph. D., M. Sc. – Sciences
neurologiques
John Kalaska

Faculté de médecine dentaire

M. Sc. – Médecine dentaire
Jean Barbeau

Faculté de médecine vétérinaire

Ph. D., M. Sc., DESS – Sciences
vétérinaires
Diane Blais

Faculté de musique

Ph. D., M. A., M. Mus., D. Mus. –
Musique
Sylvain Caron

École d'optométrie

M. Sc., DESS – Sciences de la vision
Jacques Gresset
Julie-Anne Couturier

Faculté de pharmacie

Ph. D., M. Sc. – Sciences
pharmaceutiques
Huy Ong

DESS – Développement
du médicament
France Varin

Faculté des sciences de l'éducation

Ph. D., M. Sc. – Sciences
de l'éducation
François Bowen

DESS, Mp – Administration
de l'éducation
Jean-Marie Van der Maren

Faculté des sciences infirmières

Ph. D., M. Sc., DESS – Sciences
infirmières
Nicole Ricard

Faculté de théologie et des sciences des religions

Ph. D., M. A. – Théologie
Ph. D., M. A. – Théologie
études bibliques
Ph. D., M. A. – Théologie pratique
Ph. D., M. A. – Théologie
et de sciences des religions
Denise Couture

Adresse postale

Faculté des études supérieures
Université de Montréal
C. P. 6128, succ. Centre-ville
Montréal (Québec) H3C 3J7

Site Web: www.fes.umontreal.ca

Courriel: fes-admission@fes.umontreal.ca

Téléphone: (514) 343-6426

Télécopieur: (514) 343-2252

Publié par la Faculté des études supérieures en collaboration avec la Direction des communications et du recrutement (octobre 2004).

Direction du projet: Monique Kirouac, adjointe au doyen, FES

Coordination graphique: Michelle Huot, Direction des communications et du recrutement

Conception graphique: Richard Gravel

Révision linguistique: Simon Hébert

Traduction-adaptation: Pamela Lipson

Correction d'épreuves: Sophie Cazanave

Technicienne en coordination de travail de bureau: Yolande Lemyre, FES

